

Eignungszone Mönchhof 2

Kriterien für die Errichtung von Photovoltaik-Freiflächenanlagen:

Gemäß § 53a Abs. 3 Burgenländisches Raumplanungsgesetz 2019 ist bei der Festlegung von Eignungszonen auf aus raumplanungsfachlicher Sicht zu bestimmende Konfliktkriterien Bedacht zu nehmen.

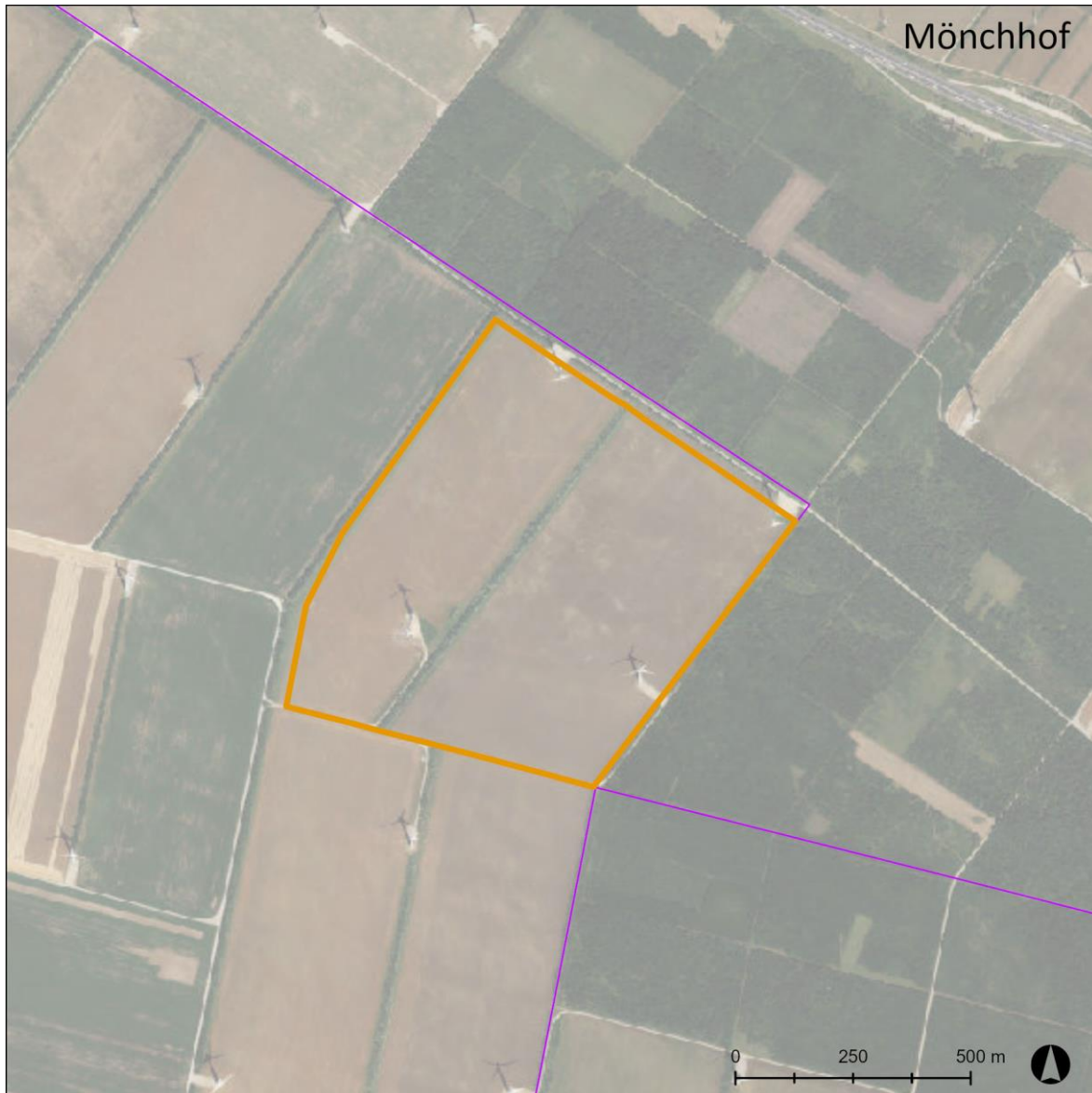
Um die im gegenständlichen Raum vorliegenden Konflikte auszuräumen bzw. potenzielle Konflikte zu vermeiden, werden folgende Kriterien für die Errichtung von Photovoltaikanlagen in dieser Eignungszone festgelegt:

- Ersatz der ackerwirtschaftlichen Nutzung durch Anlage standortgemäßer extensiver Wiesenflächen (Leitziel: mittelfristige Ausbildung Hutweide-ähnlicher Flächen) als biodiversitätsfördernde Maßnahme und Gewährleistung einer geeigneten Flächenpflege (Mahd, Beweidung).
- Freihaltung der bestehenden Waldbereiche, Gehölzstreifen, Windschutzgürtel und Trockenrasenzonen inkl. 10 m breiter Pufferzonen.
- Freihaltung eines mindestens 10 m breiten Pufferbereichs gegenüber den Waldflächen, insbesondere zum Karlwald.
- Ausbildung je eines mindestens 10 m breiten Wildkorridors in Ost-West- und Nord-Süd-Richtung zur Minderung projektbedingter Zsäureffekte aus wildökologischer Sicht. Sollte sich in den weiteren Untersuchungen zur Einreichplanung eine andere Lage, Notwendigkeit oder erforderliche Breite ergeben, so kann er entsprechend der Untersuchungsergebnisse adaptiert werden, sofern damit die naturschutzfachlichen Zielsetzungen eingehalten werden.
- Gewährleistung der Bedeutung der Zone als potenzieller Lebensraum für wiesenbrütende Vogelarten durch ein adäquates Layout der Photovoltaik-Freiflächenanlage (insbesondere Breite der Arbeitsgänge zwischen PV-Reihen mind. 3,0 m, Höhe der PV-Modultischunterkante mind. 0,8 m).
- Konzentration der notwendigen Versiegelungen (wie z.B. für Wechselrichtergebäude) weitestgehend auf die minderwertigeren Ackerböden, soweit dadurch keine unverhältnismäßigen Aufwendungen entstehen.
- Grundsätzlicher Verzicht auf Zäunungen der Betriebsflächen zur Vermeidung von Zäsurwirkungen. Sollten örtliche Zäunungsmaßnahmen aus sicherheitstechnischen Gründen nicht vermeidbar sein, sind diese so umzusetzen, dass dabei die Querbarkeit der Zäune insbesondere für Kleinsäuger, Reptilien und Amphibien jedenfalls gewährleistet ist (z.B. Absetzen der Zäunung um mindestens 20 cm vom Boden oder geeignet große Maschenweiten des Zaunes im bodennahen Bereich).
- Erstellung und Umsetzung einer landschaftspflegerischen Begleitplanung zur Festlegung und Ausgestaltung der Pufferflächen und der unter Berücksichtigung von PV-Modulen frei zu haltenden rotorüberstrichenen Flächen (insbesondere im Hinblick auf die Bedeutung des Karlwaldes als Greifvogellebensraum und die Minderung der Auswirkungen auf das Landschaftsbild). Diese ist mit der Naturschutzbehörde zu akkordieren.
- Landschaftspflegerische Begleitmaßnahmen zur optischen Integration der Photovoltaik-Freiflächenanlage in die Landschaft.

Anlage 9

gemäß § 2 Abs. 1 der Verordnung der Burgenländischen Landesregierung, mit der Eignungszonen für die Errichtung von Photovoltaik-Freiflächenanlagen im Burgenland festgelegt werden

- Gewährleistung eines geeigneten ökologischen Monitorings über die Betriebsdauer der Photovoltaik-Freiflächenanlage bei jährlicher Berichterstattung an die Naturschutzbehörde. Sich aus dem Monitoring ergebende Korrekturen bzw. Strukturverbesserungen sind umzusetzen (insbesondere Nachsaaten, Optimierung der Flächenpflege, ergänzende strukturverbessernde Maßnahmen).



Anlage 9

gemäß § 2 Abs. 1 der Verordnung der Burgenländischen Landesregierung, mit der Eignungszonen für die Errichtung von Photovoltaik-Freiflächenanlagen im Burgenland festgelegt werden